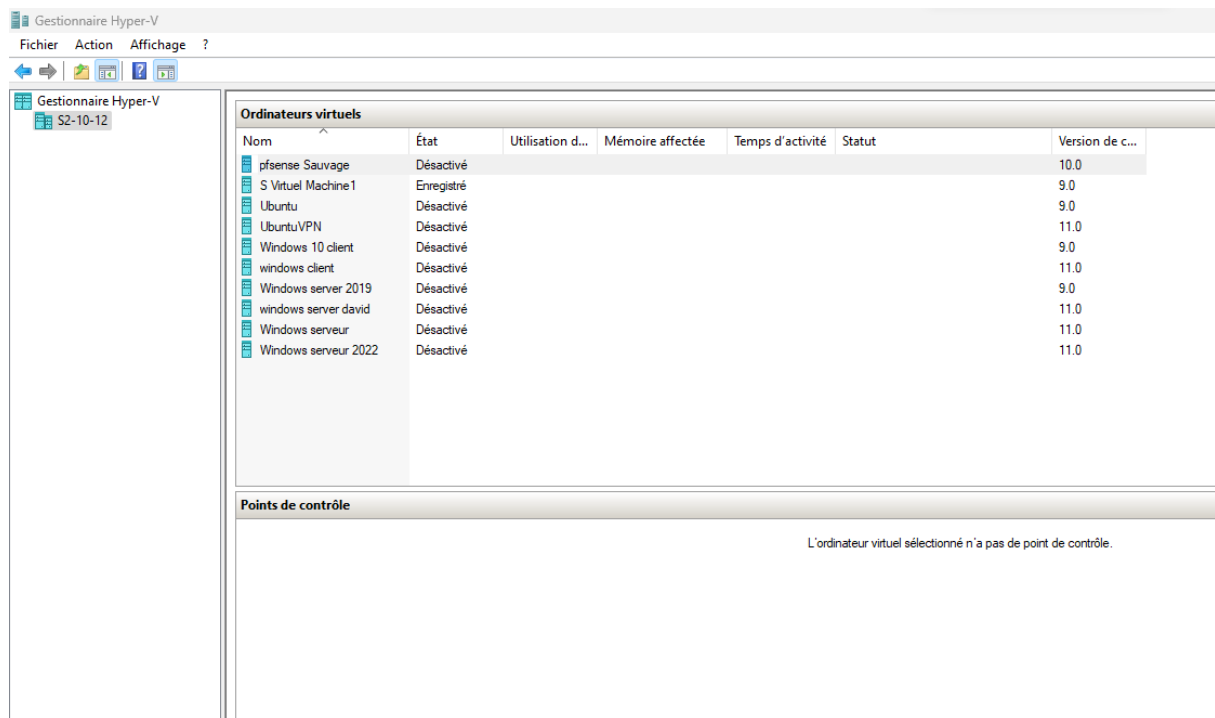


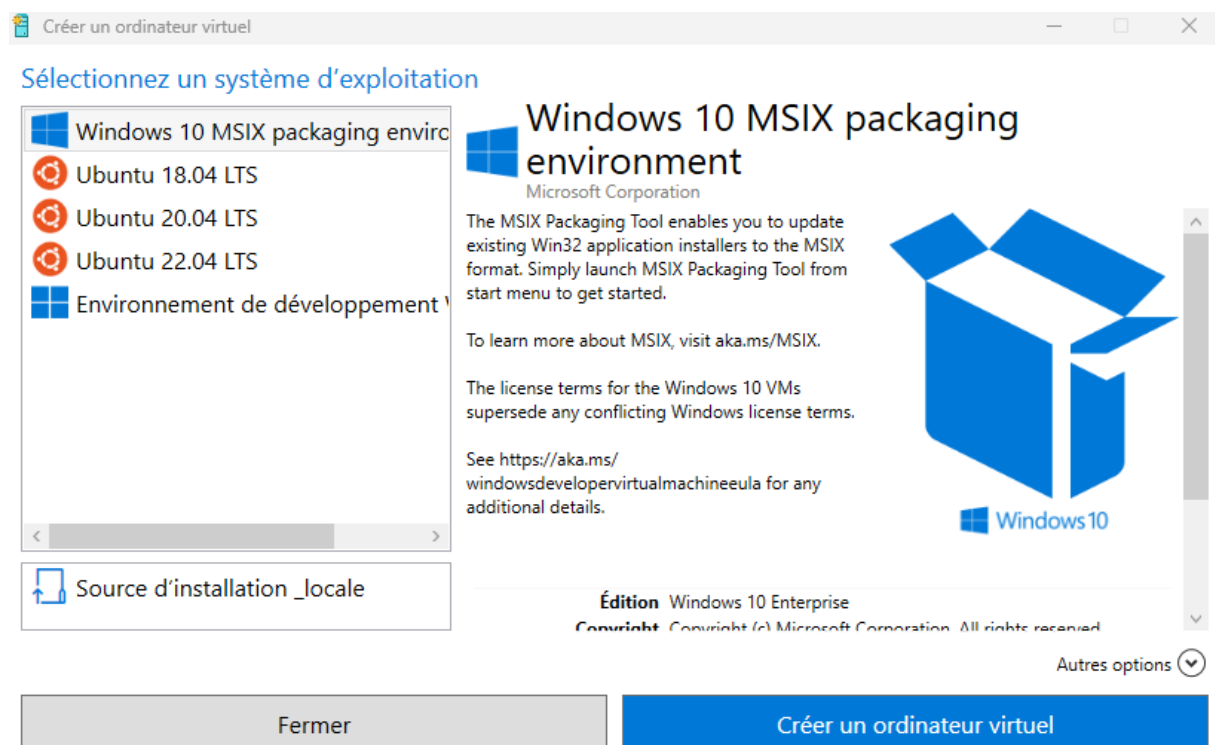
## TP HYPER V + INSTALLATION WINDOWS 2022 SERVEUR STANDARD

Pour commencer j'ai découvert hyper v sur windows 11 :

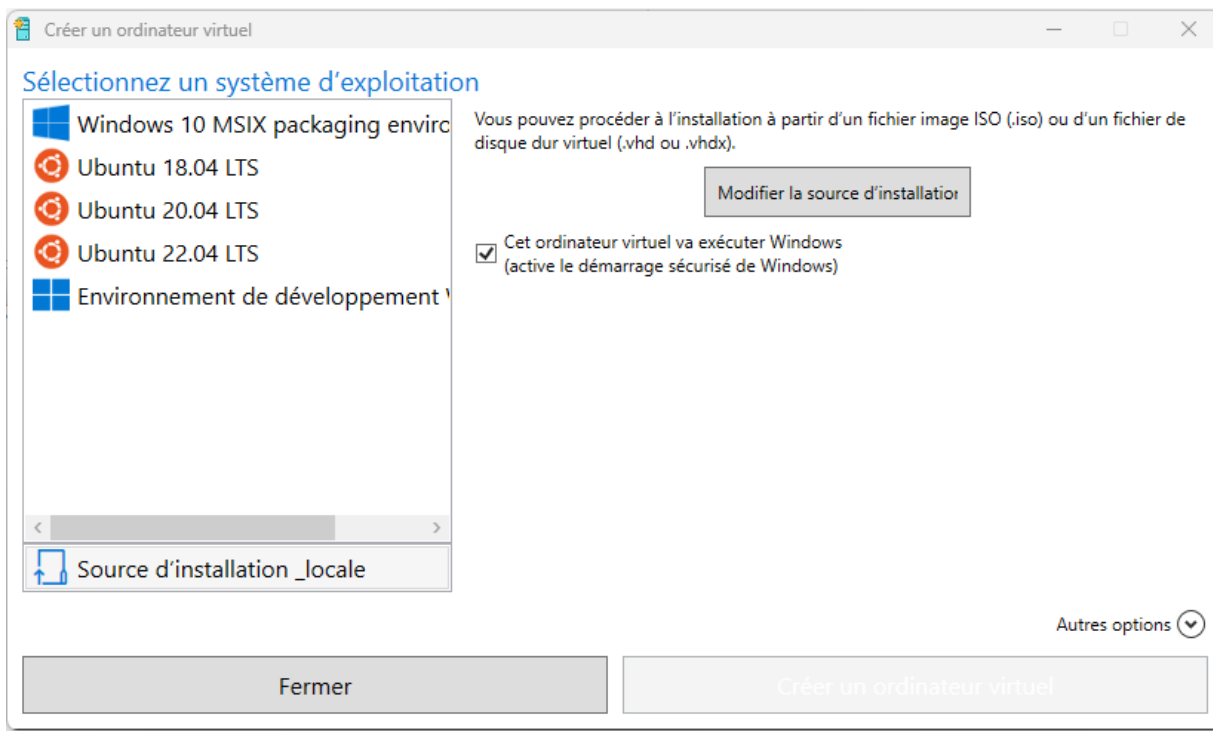


Hyper v permet de créer des Machines virtuels, des switches virtuels qu'on peut configurer en NAT et plein d'autre paramétrage.

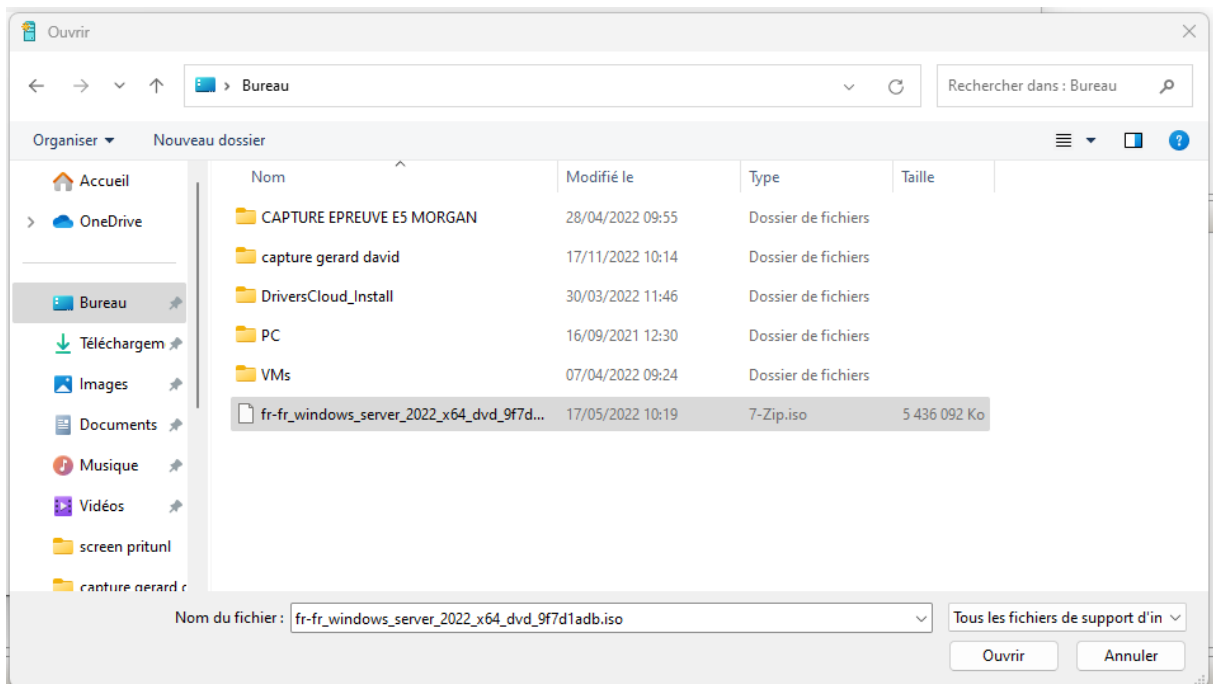
Ensuite j'ai commencé à créer une VM :

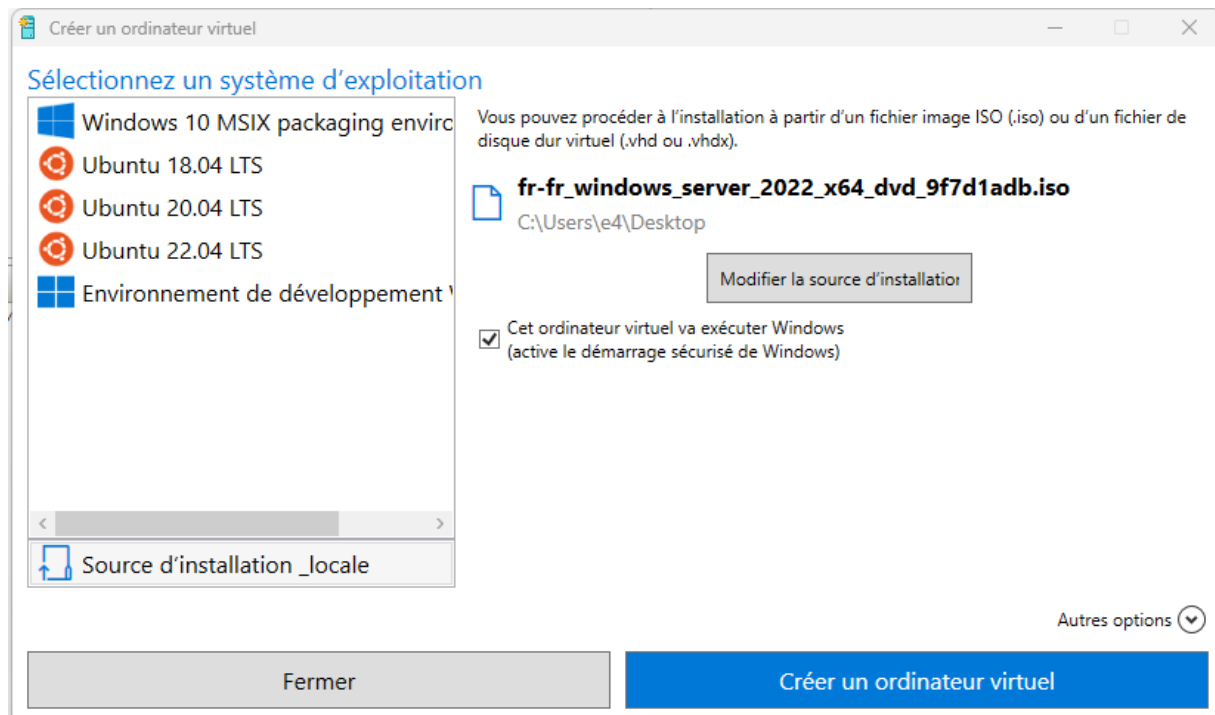


Donc j'ai choisi de prendre une source d'installation local :

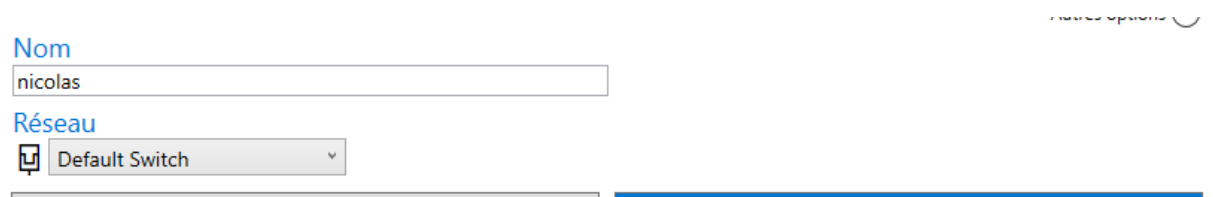


Et j'ai choisi mon ISO qui est une ISO de windows server 2022 :

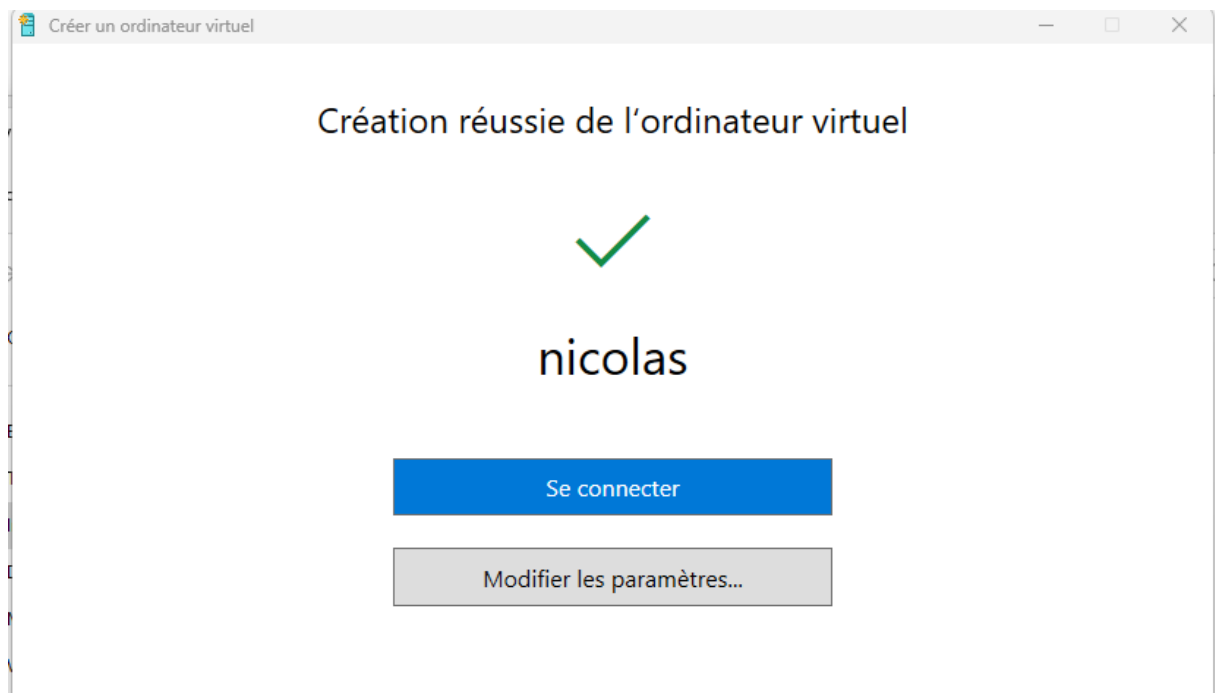




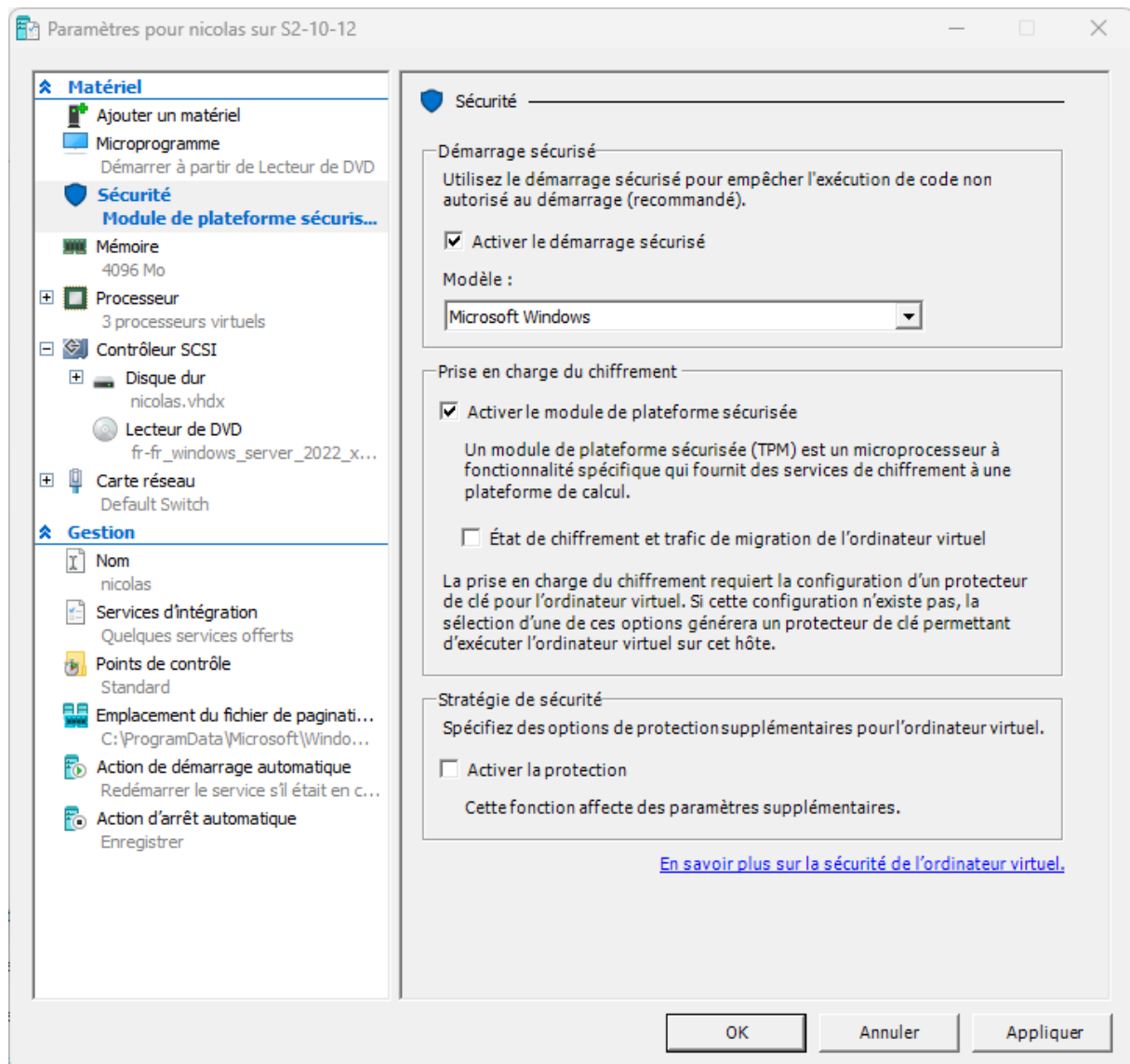
Puis j'ai cliqué sur créer un ordinateur virtuel et j'ai choisie le nom de ma VM et puis le réseau pour le moment j'ai choisi Default Switch avant de créer mon propre switch.



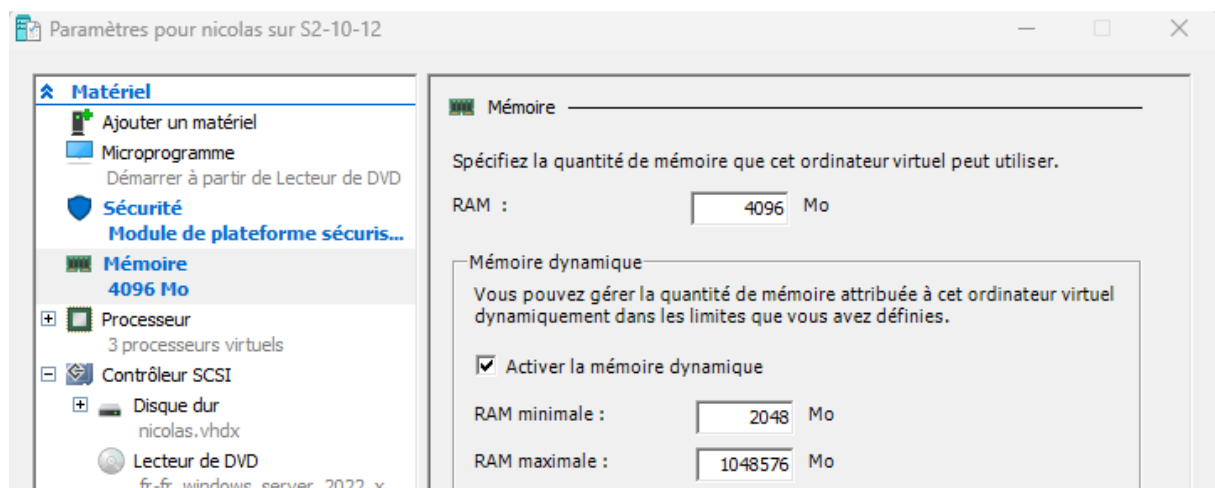
Puis j'ai créé ma VM et je clique sur Modifier les paramètres :



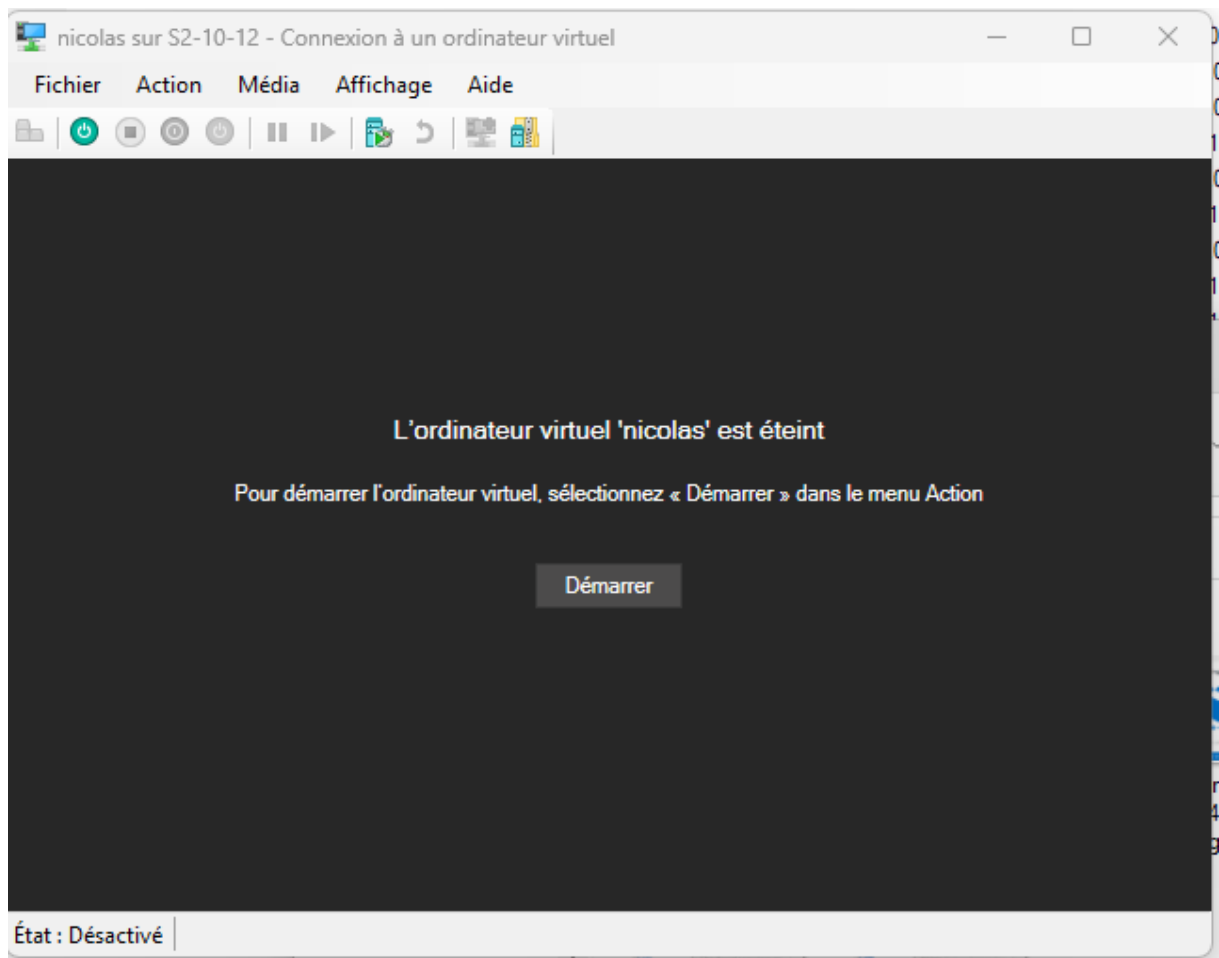
Puis j'ai activé le module de plateforme sécurisée au cas où il y a un problème avec (secure boot)



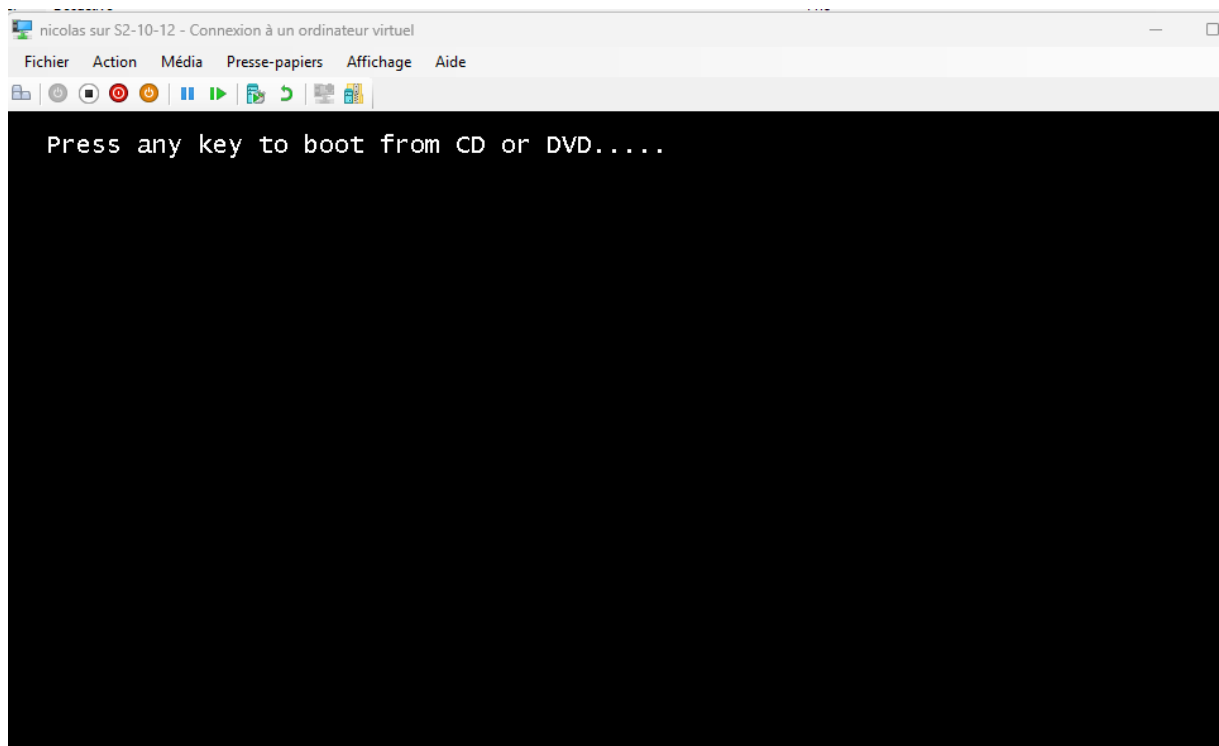
Puis j'ai paramétré les réglages de la ram comme le minimum que la VM prend j'ai mis 2048Mo ram (2Go ram) :



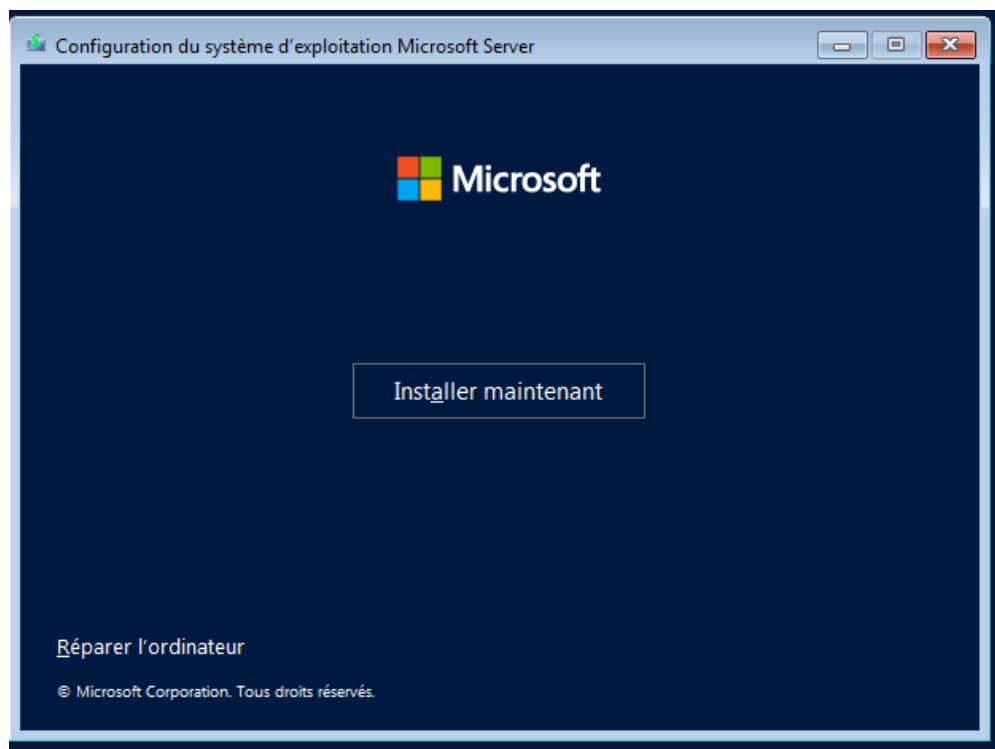
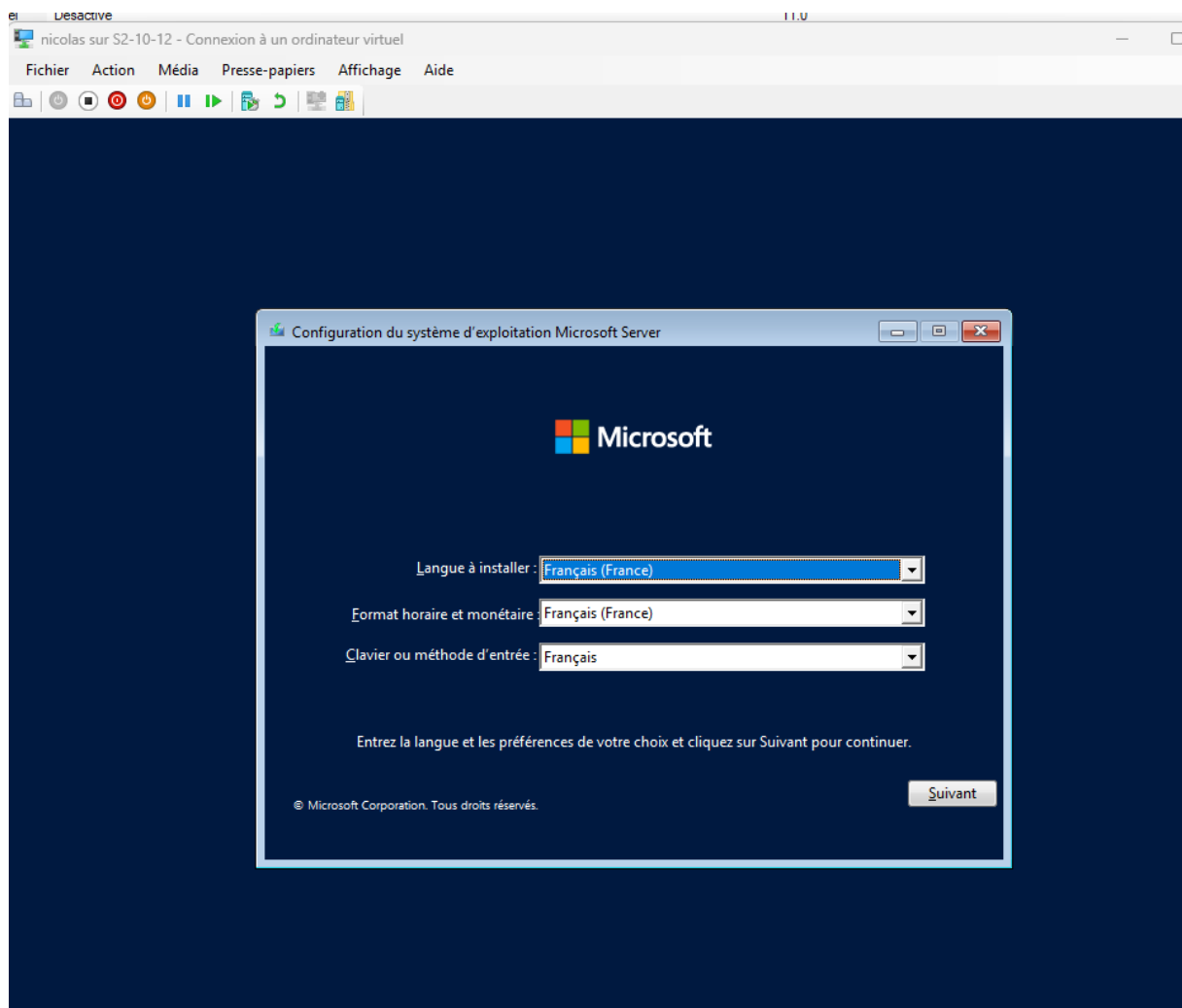
Ensuite j'ai démarré la VM :



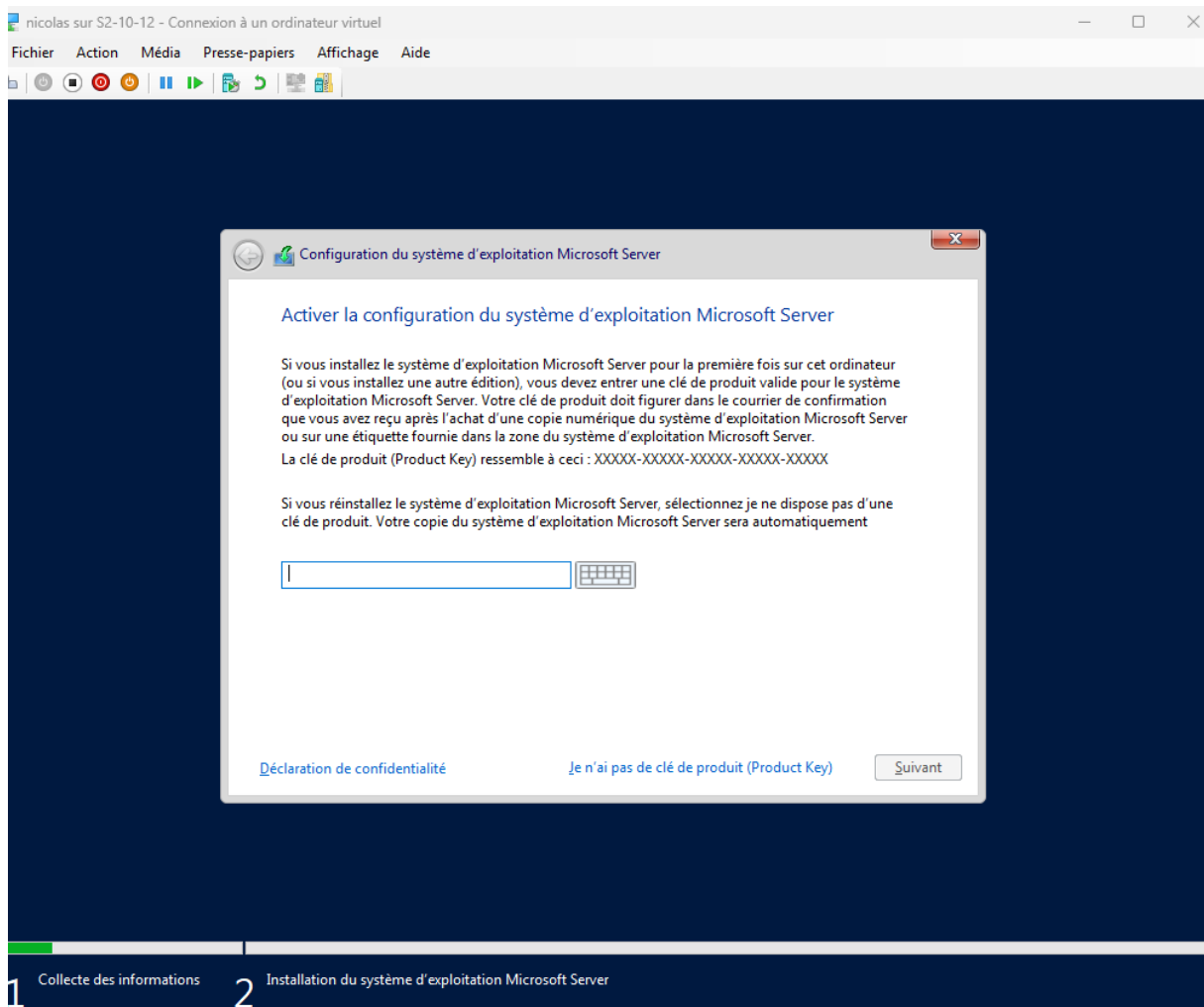
J'ai pressé une touche pour le boot :



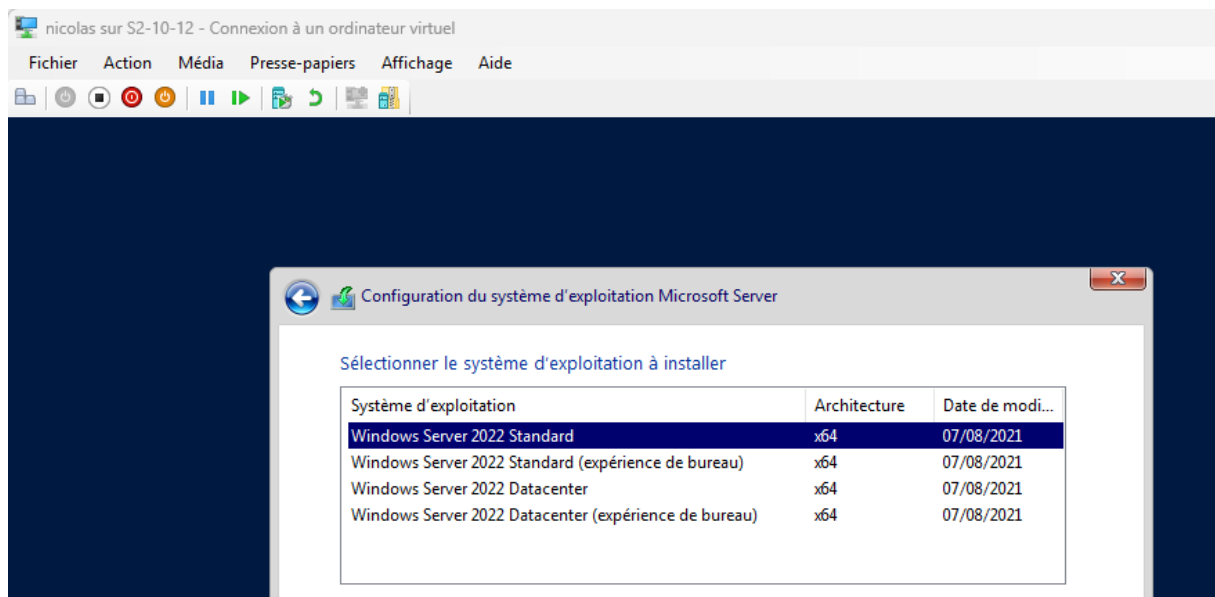
Puis j'ai commencé à installer windows en français :



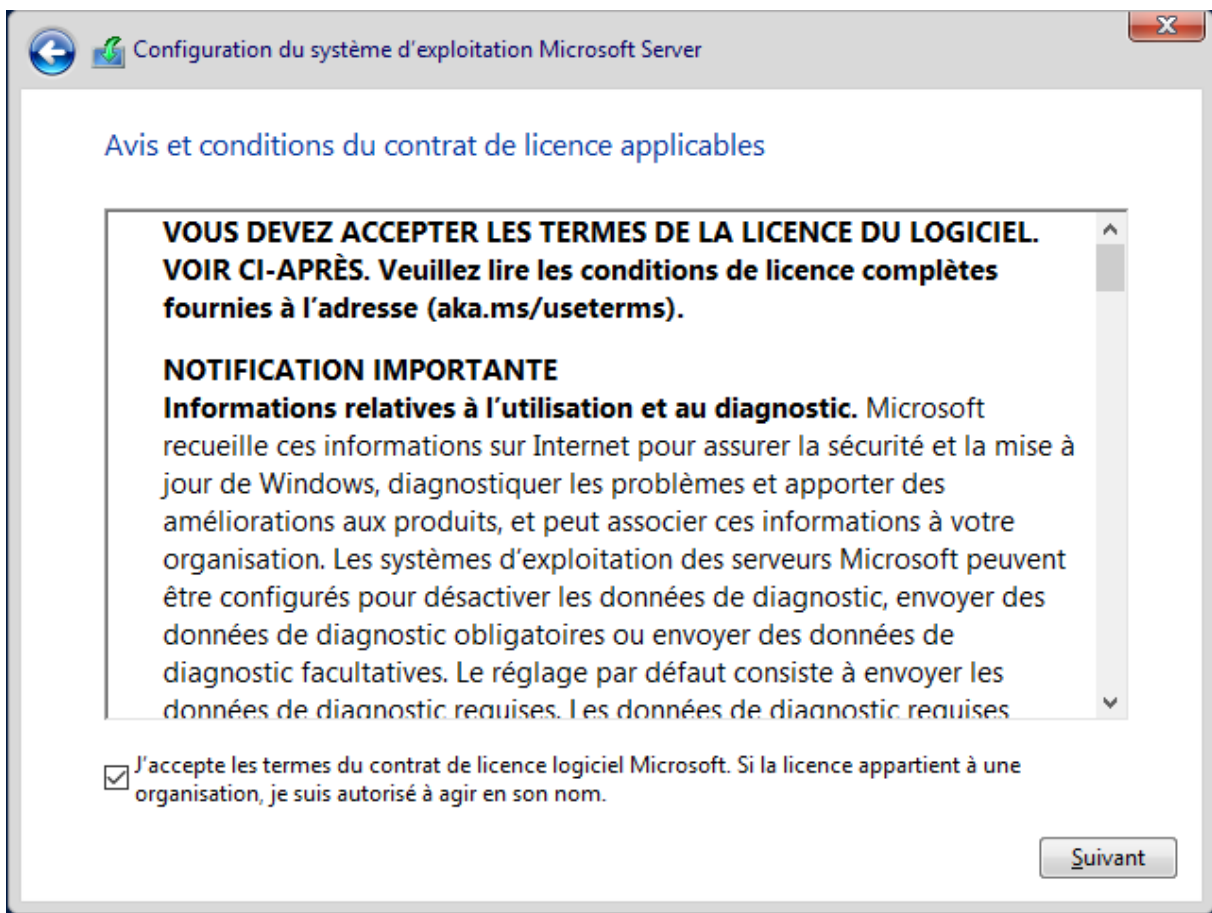
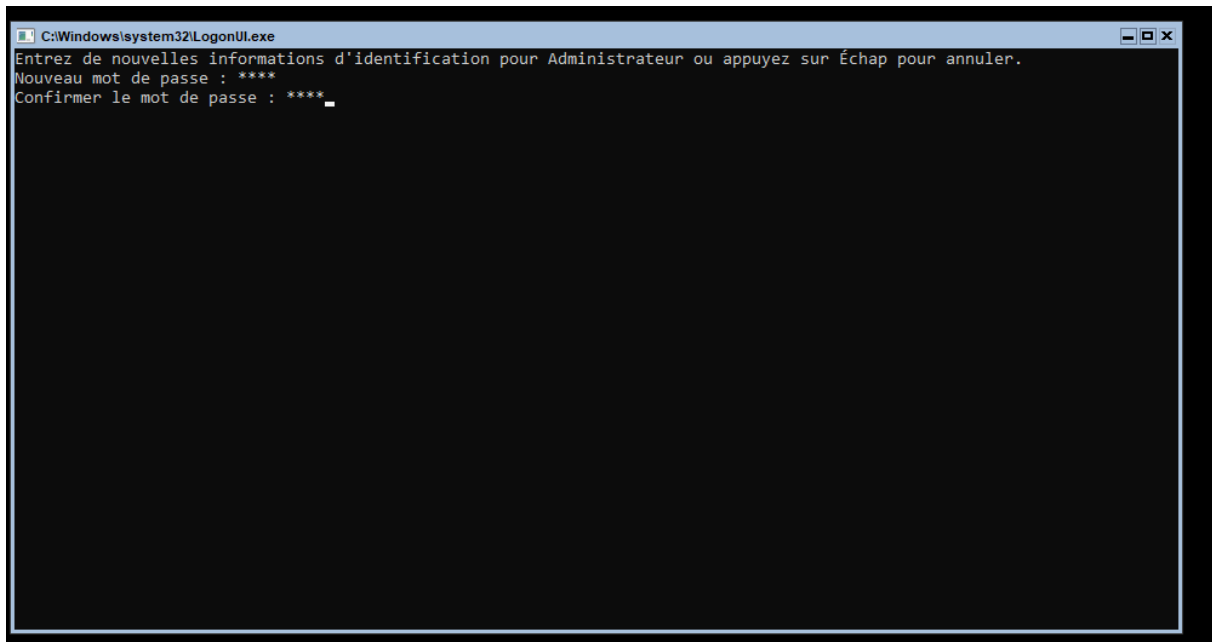
Je dis comme quoi je n'ai pas de clé d'activation :

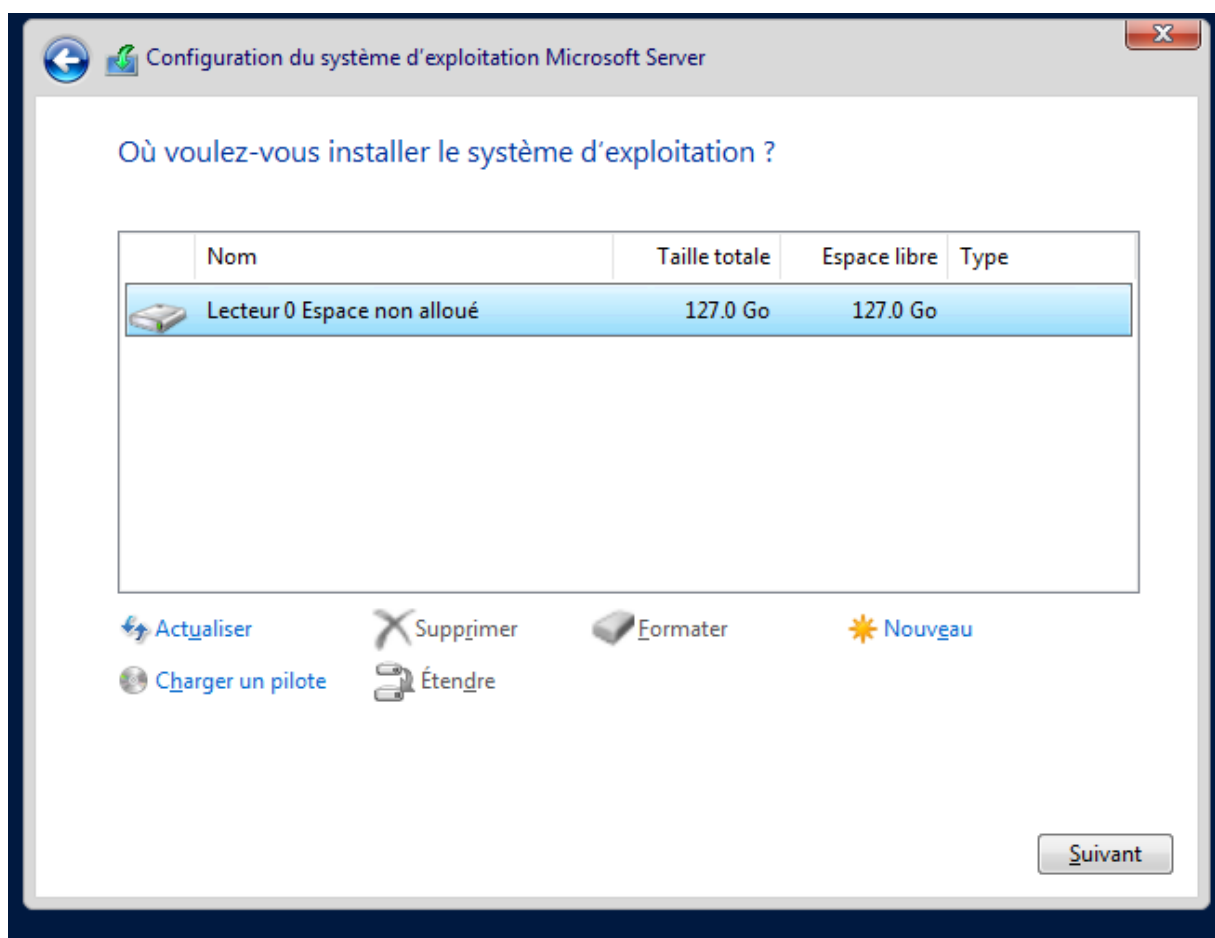
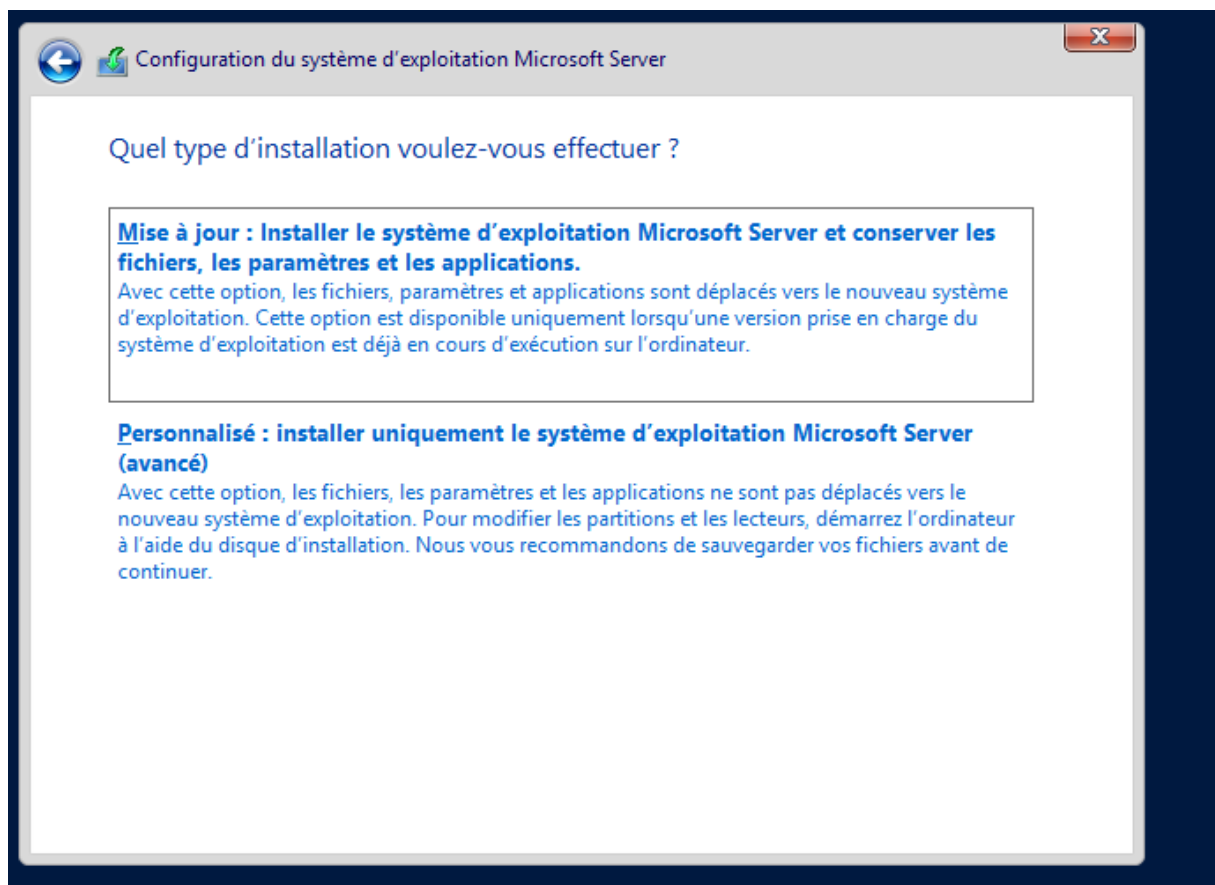


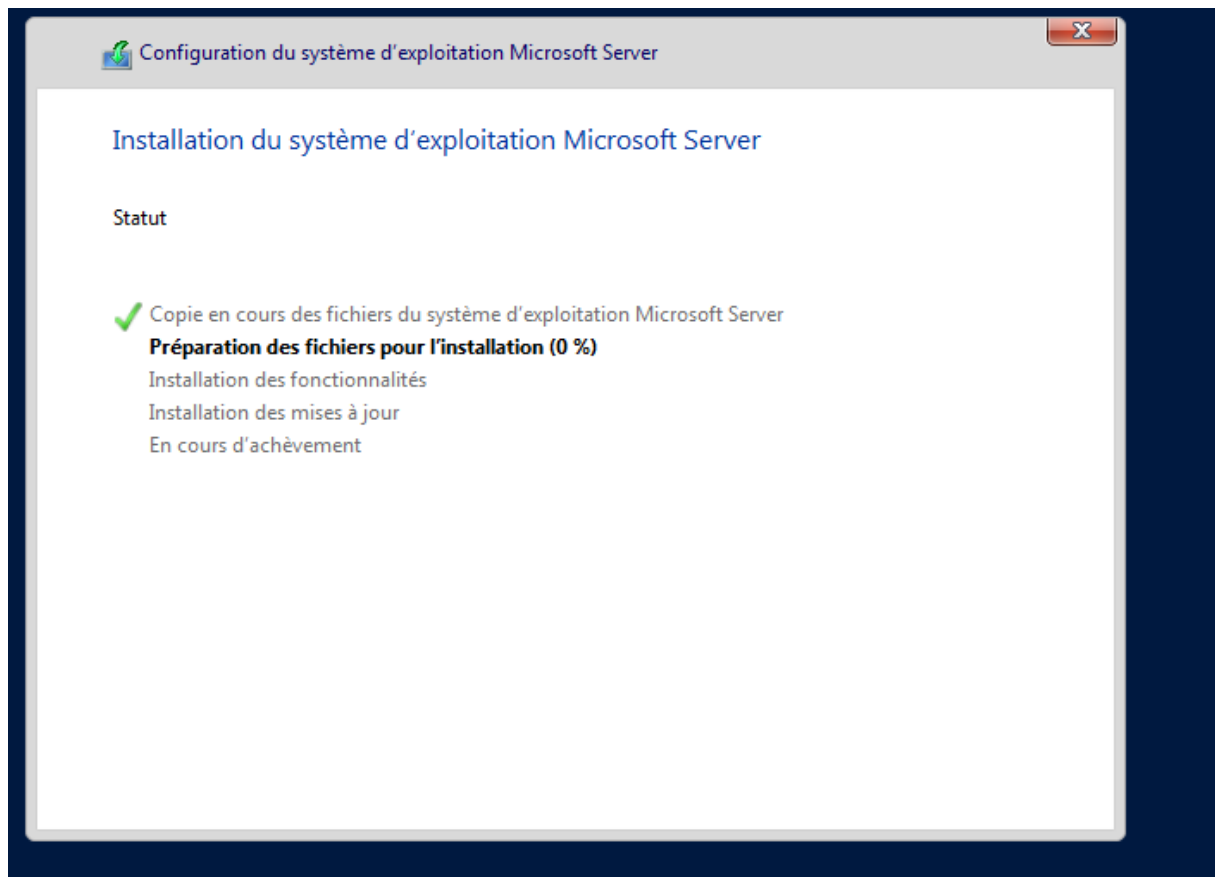
Et je choisis la version de windows standart :



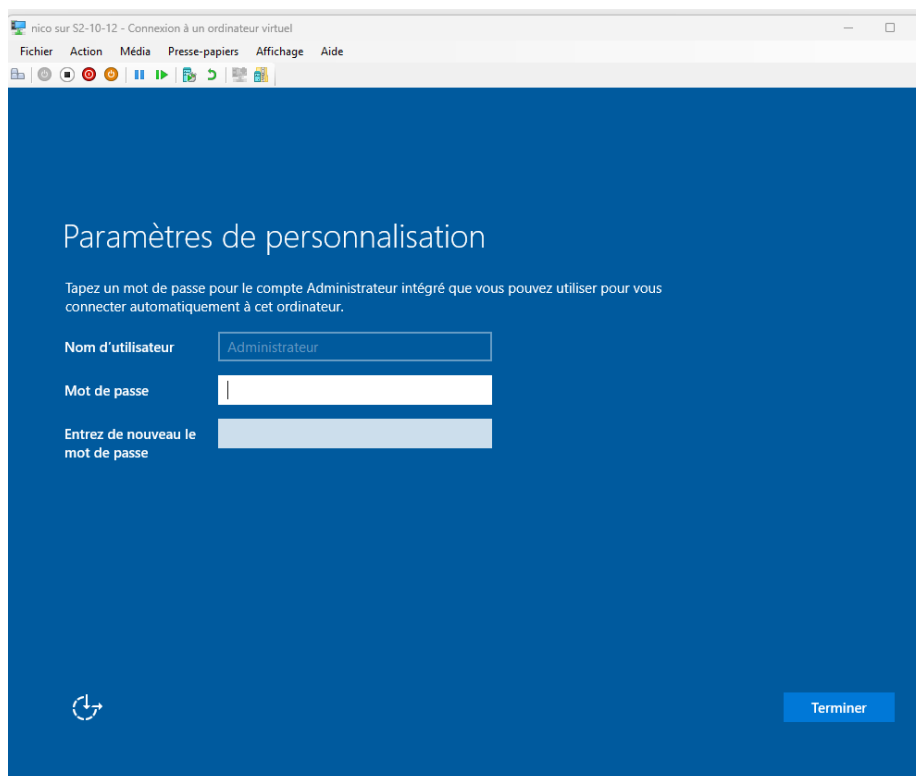
Puis je remarque que j'ai mis la version en ligne de commande mais pas en mode graphique donc je décide de refaire une installation de windows :



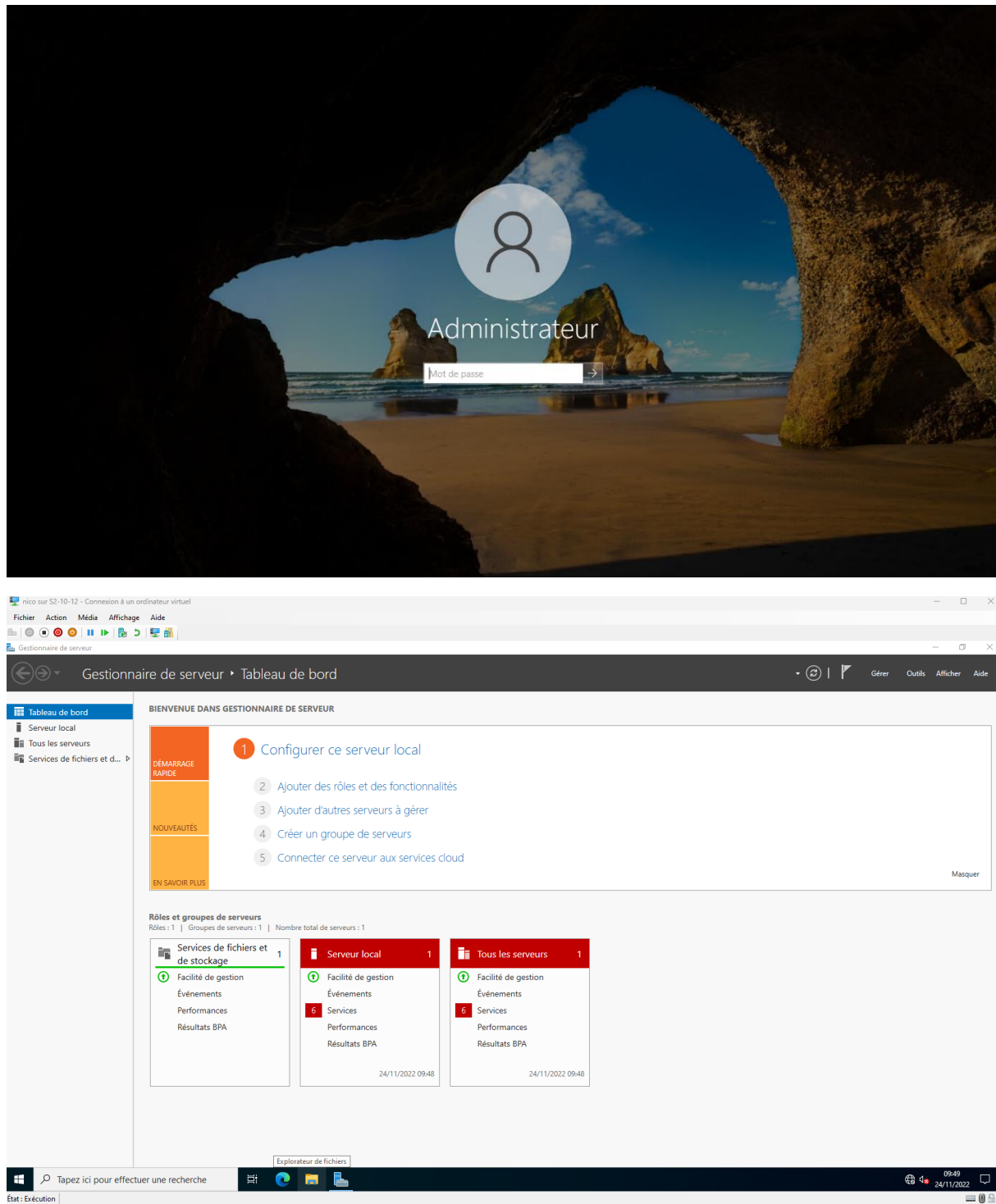




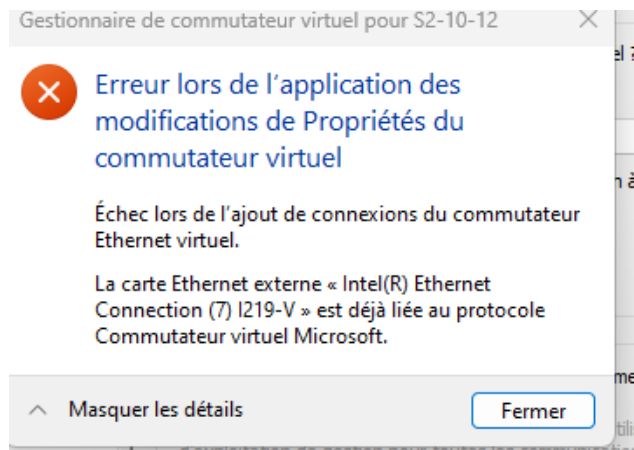
Ensuite je mets un mots de passe Administrateur :



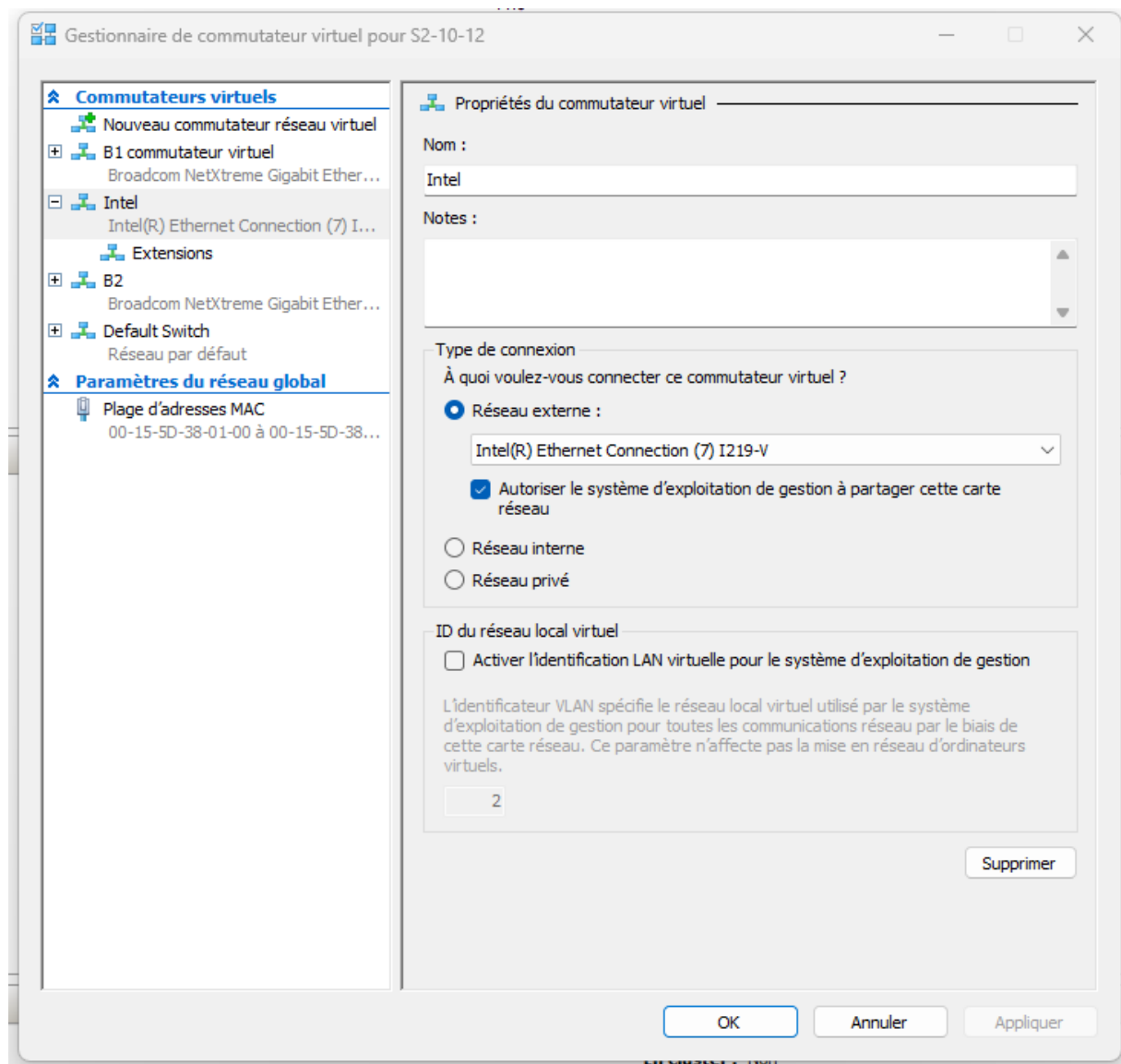
Et je me login :



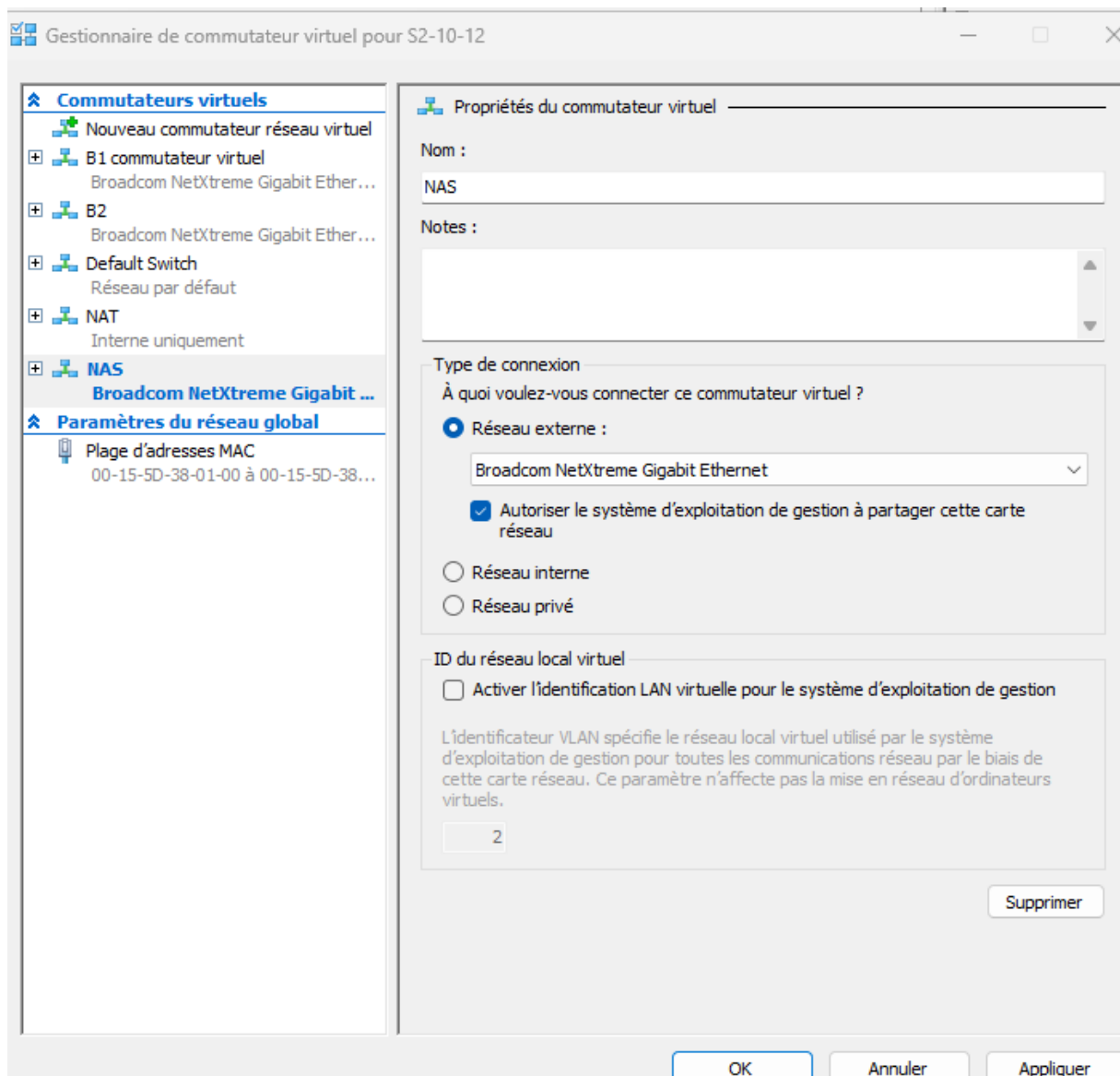
Ensuite j'essaie de créer un 2<sup>ème</sup> switch virtuel en NAT (sur la carte réseau Intel) mais c'est impossible :

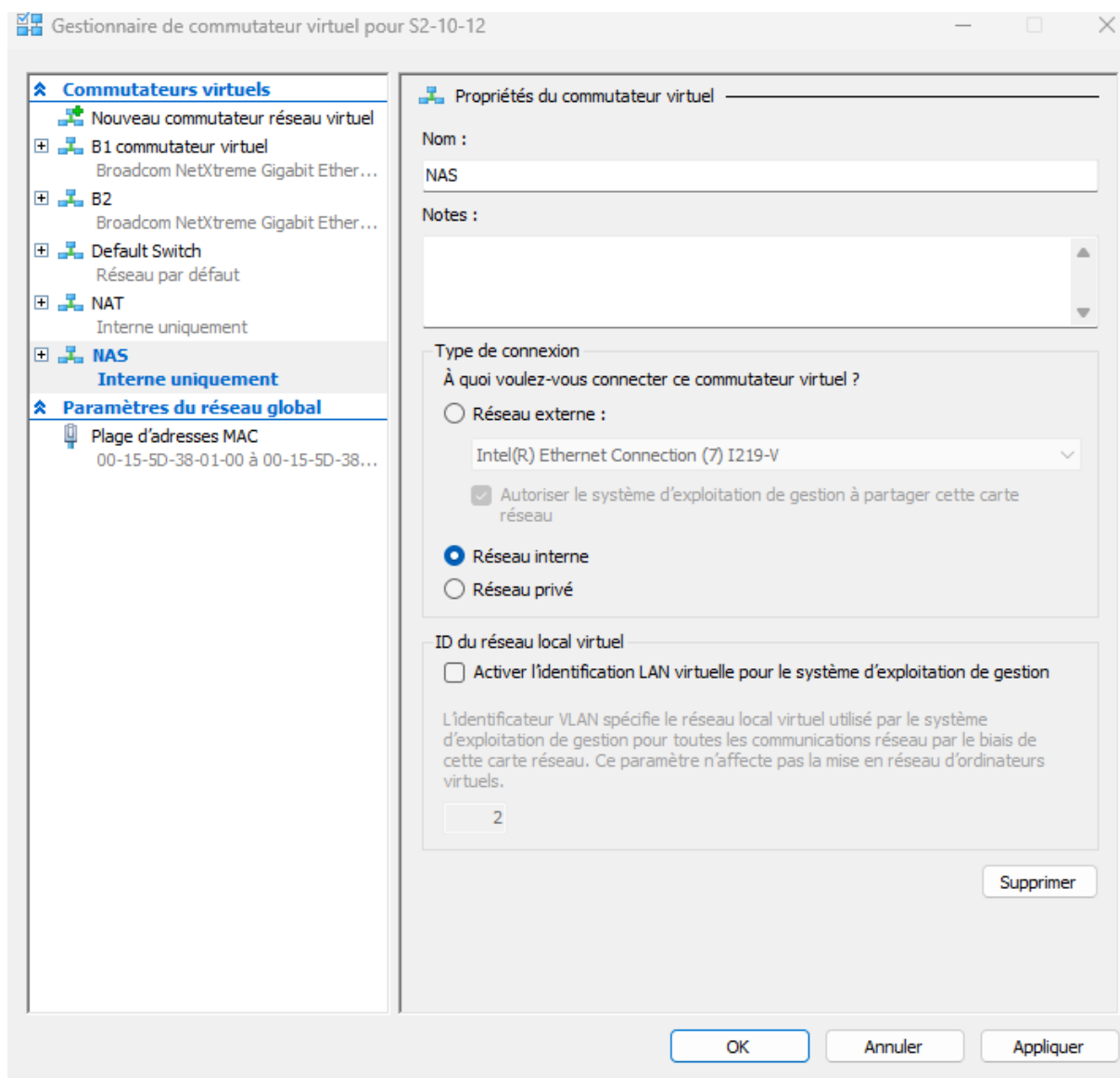


Donc j'ai supprimé le switch virtuel qui était déjà créer et j'en ai créé un autre :

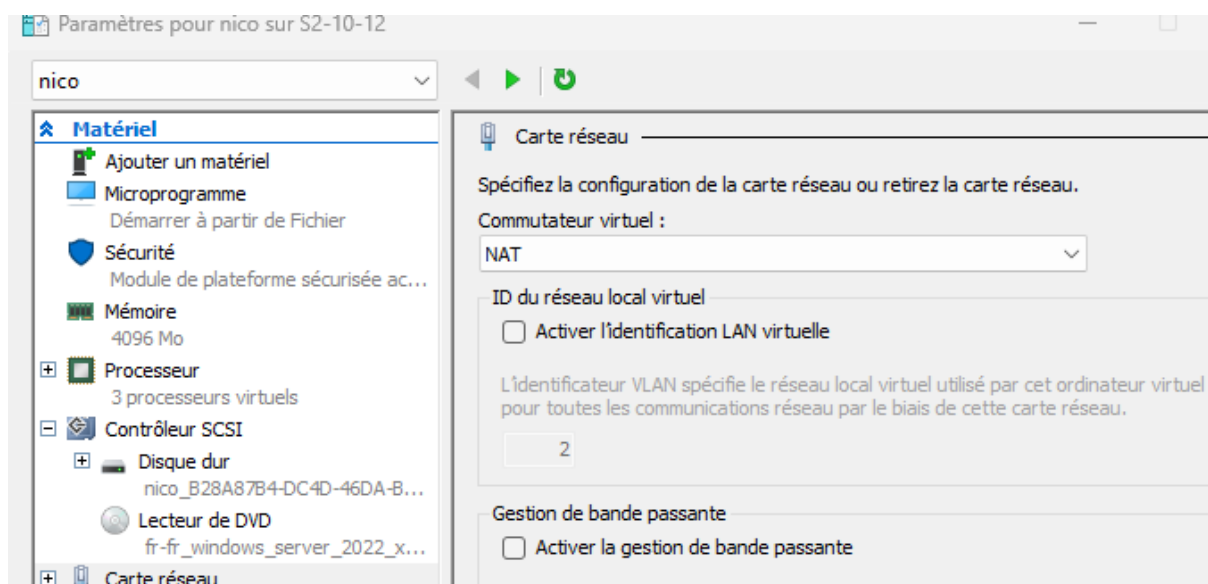


Le switch virtuel se nomme NAT et j'ai choisi la carte réseau intel puis ensuite je mets le switch en interne :

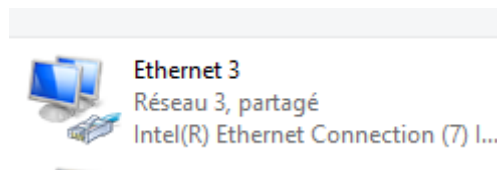




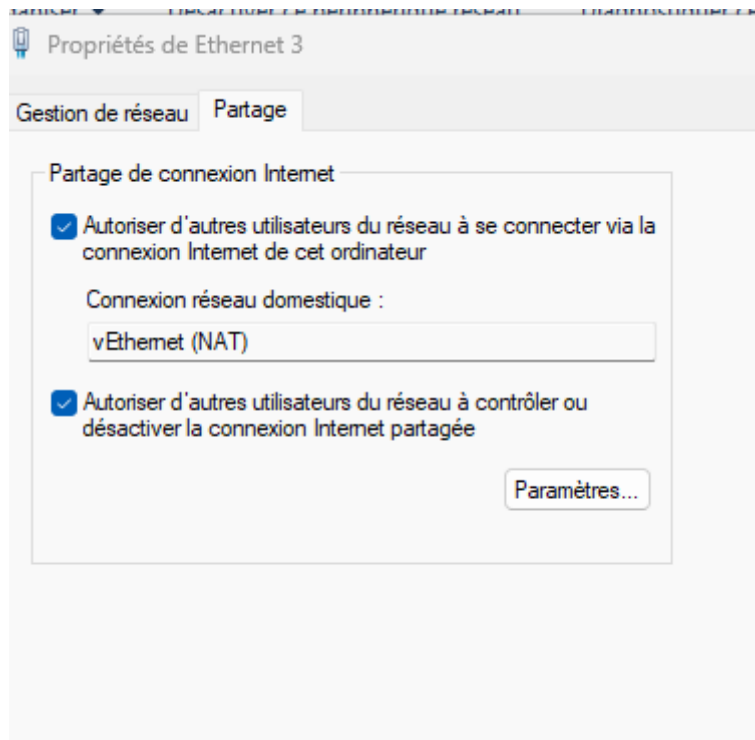
Puis je mets ma VM sur le switch réseau NAT :



Ensuite je vais les paramètres de la carte réseau intel :



Et dans les propriétés, sauvegarde je le met en NAT :



Je laisse la VM en DHCP et je fais une ipconfig pour voir les paramètres IPv4

```
C:\Windows\system32\cmd.exe
Microsoft Windows [version 10.0.20348.169]
(c) Microsoft Corporation. Tous droits réservés.

C:\Users\Administrateur>ipconfig

Configuration IP de Windows

Carte Ethernet Ethernet :

    Suffixe DNS propre à la connexion. . . : mshome.net
    Adresse IPv6 de liaison locale. . . . : fe80::ed4b:2c93:1e78:e98a%14
    Adresse IPv4. . . . . : 192.168.137.214
    Masque de sous-réseau. . . . . : 255.255.255.0
    Passerelle par défaut. . . . . : 192.168.137.1

C:\Users\Administrateur>
```

Et je mets cette adresse IPv4 en adresse fixe :

Propriétés de : Protocole Internet version 4 (TCP/IPv4) X

Général

Les paramètres IP peuvent être déterminés automatiquement si votre réseau le permet. Sinon, vous devez demander les paramètres IP appropriés à votre administrateur réseau.

☐ Obtenir une adresse IP automatiquement

☒ Utiliser l'adresse IP suivante :

Adresse IP : 192 . 168 . 137 . 214

Masque de sous-réseau : 255 . 255 . 255 . 0

Passerelle par défaut : 192 . 168 . 137 . 1

☐ Obtenir les adresses des serveurs DNS automatiquement

☒ Utiliser l'adresse de serveur DNS suivante :

Serveur DNS préféré : . . .

Serveur DNS auxiliaire : . . .

☐ Valider les paramètres en quittant

Avancé...

OK Annuler

Puis ensuite je fais les mises à jour de l'OS :

## Windows Update

\*Votre organisation gère certains paramètres (Consulter les politiques)



### Mises à jour disponibles

Dernière vérification : aujourd'hui, 11:02

Mise à jour intelligente de la sécurité pour Microsoft Defender Antivirus - KB2267602 (version 1.379.859.0)

**Statut** : Téléchargement - 100%

2022-11 Mise à jour cumulative pour Microsoft server operating system version 21H2 de x64 avec systèmes basés dessus (KB5020032)

**Statut** : Téléchargement - 0%

Outil de suppression de logiciels malveillants Windows x64 - v5.107 (KB890830)

**Statut** : Téléchargement - 100%

2022-11 Mise à jour cumulative de .NET Framework 3.5, 4.8 et 4.8.1 Microsoft server operating system version 21H2 pour x64 (KB5020692)

**Statut** : Téléchargement - 0%

2022-02 Préversion de la mise à jour cumulative pour .NET Framework 3.5 et 4.8 pour Microsoft server operating system version 21H2 pour systèmes x64 (KB5010475)

**Statut** : Téléchargement - 82%

\*Nous téléchargerons et installerons automatiquement les mises à jour, sauf si vous disposez d'une connexion limitée (où des frais s'appliquent). Dans ce cas, nous ne téléchargerons automatiquement que les mises à jour nécessaires au bon fonctionnement de Windows.

Pour la suite j'active l'antivirus de windows (qui était déjà activé) :



Sécurité Windows

Sécurité Windows est l'endroit idéal pour afficher et gérer la sécurité et l'intégrité de votre appareil.

Ouvrir Sécurité Windows

## Zones de protection



Protection contre les virus et menaces

Aucune action requise.



Pare-feu et protection réseau

Aucune action requise.



Contrôle des applications et du navigateur

Aucune action requise.



Sécurité de l'appareil

Aucune action requise.

## Menaces actuelles

Aucune menace actuelle.

Dernière analyse : Non disponible

Analyse rapide

[Options d'analyse](#)

[Menaces autorisées](#)

[Historique de protection](#)



## Paramètres de protection contre les virus et menaces

Aucune action requise.

[Gérer les paramètres](#)

## Protection en temps réel

Ce paramètre permet d'identifier et d'empêcher l'installation ou l'exécution de programmes malveillants sur votre appareil. Vous pouvez le désactiver temporairement, mais nous le réactiverons automatiquement.

☒ Activé



## Protection dans le cloud

Offre une protection renforcée et plus rapide grâce à l'accès aux données de protection les plus récentes dans le cloud. Fonctionne de manière optimale une fois la soumission automatique d'échantillons activée.


☒ Activé



Et pour finir j'active le pare-feu (qui était déjà activé) :

Le Pare-feu Windows Defender a pour but d'empêcher les pirates ou les logiciels malveillants d'accéder à votre ordinateur via Internet ou via un réseau.

 Réseaux privés Connecté 

Réseaux à domicile ou sur un lieu de travail, où vous faites confiance aux personnes et aux périphériques présents sur le réseau



État du Pare-feu Windows Defender :	Activé
Connexions entrantes :	Bloquer toutes les connexions aux applications ne figurant pas dans la liste des applications autorisées
Réseaux privés actifs :	 Réseau
État de notification :	Ne pas m'avertir lorsque le Pare-feu Windows Defender bloque une nouvelle application

 Réseaux publics ou invités Non connecté 



## Personnaliser les paramètres pour chaque type de réseau

Vous pouvez modifier les paramètres de pare-feu pour chaque type de réseau que vous utilisez.

### Paramètres des réseaux privés

-  ☒ Activer le Pare-feu Windows Defender
- ☐ Bloquer toutes les connexions entrantes, y compris celles de la liste des applications autorisées
- ☐ M'avertir lorsque le Pare-feu Windows Defender bloque une nouvelle application
-  ☐ Désactiver le Pare-feu Windows Defender (non recommandé)

### Paramètres des réseaux publics

-  ☒ Activer le Pare-feu Windows Defender
- ☐ Bloquer toutes les connexions entrantes, y compris celles de la liste des applications autorisées
- ☐ M'avertir lorsque le Pare-feu Windows Defender bloque une nouvelle application
-  ☐ Désactiver le Pare-feu Windows Defender (non recommandé)

Source : <https://365tips.be/fr/tutoriel-installation-hyper-v-dans-windows-11/>

<https://www.it-connect.fr/hyper-v-connecter-une-vm-en-nat/>